

PT100 Thermostat Typ 8434 im Rohrkabelschuh

8434



PT100 Thermostat Typ 8434 im Rohrkabelschuh



Technische Daten

Abmessungen	LxB ca. 118 mm x 35 mm; s. Abb.
Gehäuse	Cu verzinkt / PA; Schutzart: IP 67
El. Anschluss	Schnellanschlusstechnik(Quickon)
Aderquerschnitt	1 bis 1,5 mm ² (Litzen Ø 0,2 mm)
Aderisolation	PVC oder PE
Leitungsaußendurchmesser	5,6 - 8,0 mm
Befestigungsschraube	M10 bis M12
Umgebungstemperatur	-50° C bis +50° C
Hysterese	min. 1° C
Messfehler	max.: ± 0,5° C
Funktion: Zweileitersensor	PT100 Widerstand ist zwischen Klemme 1 und 2 geschaltet, eine Polarität ist nicht zu berücksichtigen.
Dreileitersensor	Die Fühlerleitung ist auf Klemme 3 geschaltet. Dieser dient der Kompensation des Widerstandes des Zuleitungskabels.
Zubehör:	
Auswertereleais	z.B. 420500, 420501

Beschreibung

Der PT100 Temperatursensor erlaubt die Erfassung der Temperatur in einem weiten Bereich. Beim PT100 handelt es sich um einen passiven, temperaturabhängigen Widerstand. Für die Anwendung in einer Weichenheizungssteuerung ist diese Art der Temperaturerfassung optimal geeignet.

Die robuste Bauart erlaubt den zuverlässigen Einsatz an der Schiene als Temperatursensor für Weichenheizungssteuerungen. Die kompakte Bauform ermöglicht z.B. den Einsatz als Zweipunktregler für Schaltschrankheizungen oder als Übertemperaturfühler.

Die neuartige elektrische Schnellanschlusstechnik (Quickon) erlaubt einfache Lagerhaltung, ohne Rücksicht auf verschiedene Kabellängen.

Funktion

Kern des Fühlers bildet ein PT100 Widerstand, dessen analoge Kennlinie im angegebenen Temperaturbereich Bereich nahezu linear verläuft.

Bei dem vorliegenden Fühler kann zwischen einer einfachen 2-Leitermessung, wenn die Leitungslängen (Leitungswiderstände) gering sind, und einer genaueren 3-Leitermessung gewählt werden. Diese empfiehlt sich dann, wenn Leitungslängen sich ungünstig auswirken könnten (1 Ohm Leitungswiderstand=1% Meßfehler). So kann in diesen Fällen auf eine kompensierte Ausführung zurückgegriffen werden.

Montagehinweis (s. auch Montageanleitung Quickon)

Am Anschlußkabel (s. techn. Daten) ca. 15 mm der Ummantelung entfernen, PG-Überwurfmutter, Krone und Dichtgummi (bis über den Isolationsrand) aufschieben. Aderenden in die Durchführungen des Spleißringes (Nummern beachten, s. Rückseite) stecken, überstehende Aderenden bündig mit Spleißringabschneiden. Die so vorbereitete Leitung in die Kontaktträger einführen und Überwurfmutter festdrehen - fertig.

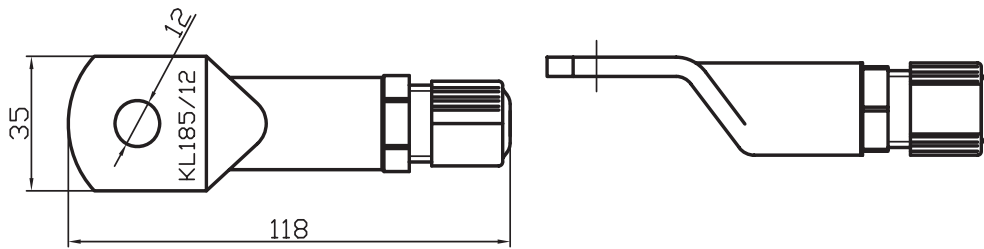
Weitere Temperaturwächter, Auswertegeräte, Zubehör siehe komplette Prospektmappe.

Technische Daten

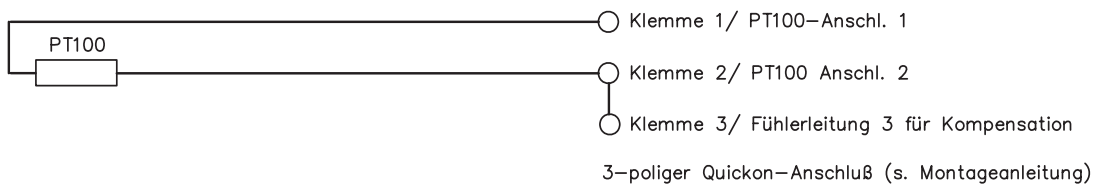
Typ	Art.-Nr.
PT100-Temperatursensor im Rohrkabelschuh mit Quickon-Anschluß	110503
PT100-Temperatursensor im Rohrkabelschuh mit 2-adrigem Kabelschwanz (1,5m)	110513
PT100-Temperatursensor im Rohrkabelschuh mit 3-adrigem Kabelschwanz (1,5m)	110514

8434

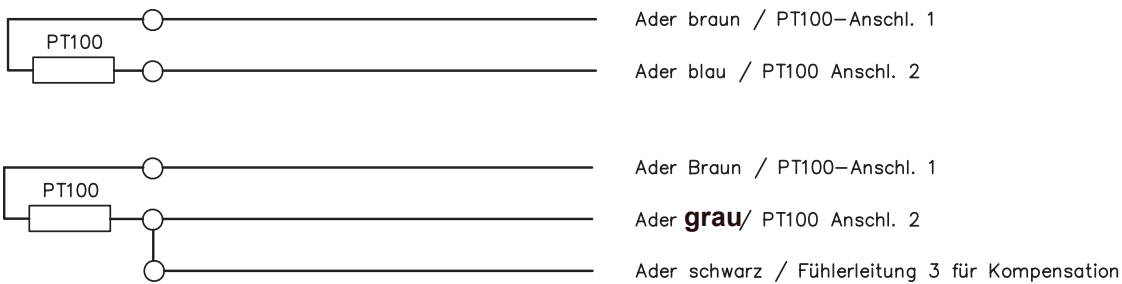
Ausführung Typ 8434 Art.Nr. 110503 / 110513 / 110514 (Rohrkabelschuh)



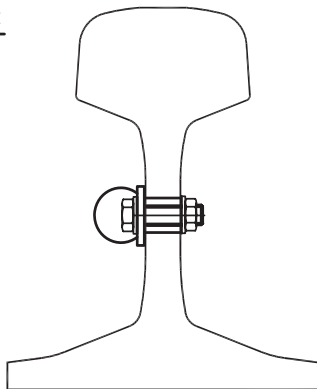
elektrischer Anschluß in QUICKKON-Technik als 2- oder 3-Leiteranschluß (Art.Nr. 110503):



elektrischer Anschluß als Kabelschwanz mit 2- oder 3-Leiteranschluß (Art.Nr. 110513/110514):



Montagevorschlag:



Anbau an die Schiene mittels Schraubverbindung
M12 (14,0mm >Bohrung >12,5mm)